



## PROBABLES AGRESIONES A INTEGRANTES DE CORPORACIONES DE SEGURIDAD Y PROCURACIÓN DE JUSTICIA EN JALISCO

20 de junio de 2022



Total de probables víctimas de  
agresiones: 315

- Probables víctimas de **desaparición: 14** (7 cuentan con reporte de desaparición. En 7 casos, los medios de comunicación refieren que al delito de desaparición se sumaría el agravante de privación ilegal de la libertad)
- Probables víctimas **ilesas** durante agresión: **27**
- Probables víctimas **heridas: 159**
- Probables víctimas de **muerres violentas: 108**
- Probables víctimas de **violencia laboral y/o institucional: 2** personas identificadas y 3 casos más con número indeterminado de probables víctimas
- Probables víctimas de **amenazas: 5**

Fuente: registros en medios de comunicación monitoreados por la Unidad de Análisis y Contexto de la CEDHJ desde el 1 de enero de 2019 al 20 de junio de 2022.

## Actualización de hechos ocurridos del 13 al 20 de junio de 2022

### Teocaltiche

18/06/2022

Se registró un enfrentamiento entre policías municipales de Teocaltiche y civiles armados, en la calle Región Altos Norte. Dos oficiales resultaron heridos.

### Guadalajara

20/06/2022

Elementos de la policía estatal fueron agredidos por una persona con arma de fuego. Los hechos se registraron en la calle Juan Pablo II y avenida Plutarco Elías Calles, en la colonia Tetlán Río Verde.

Ningún elemento resultó lesionado.

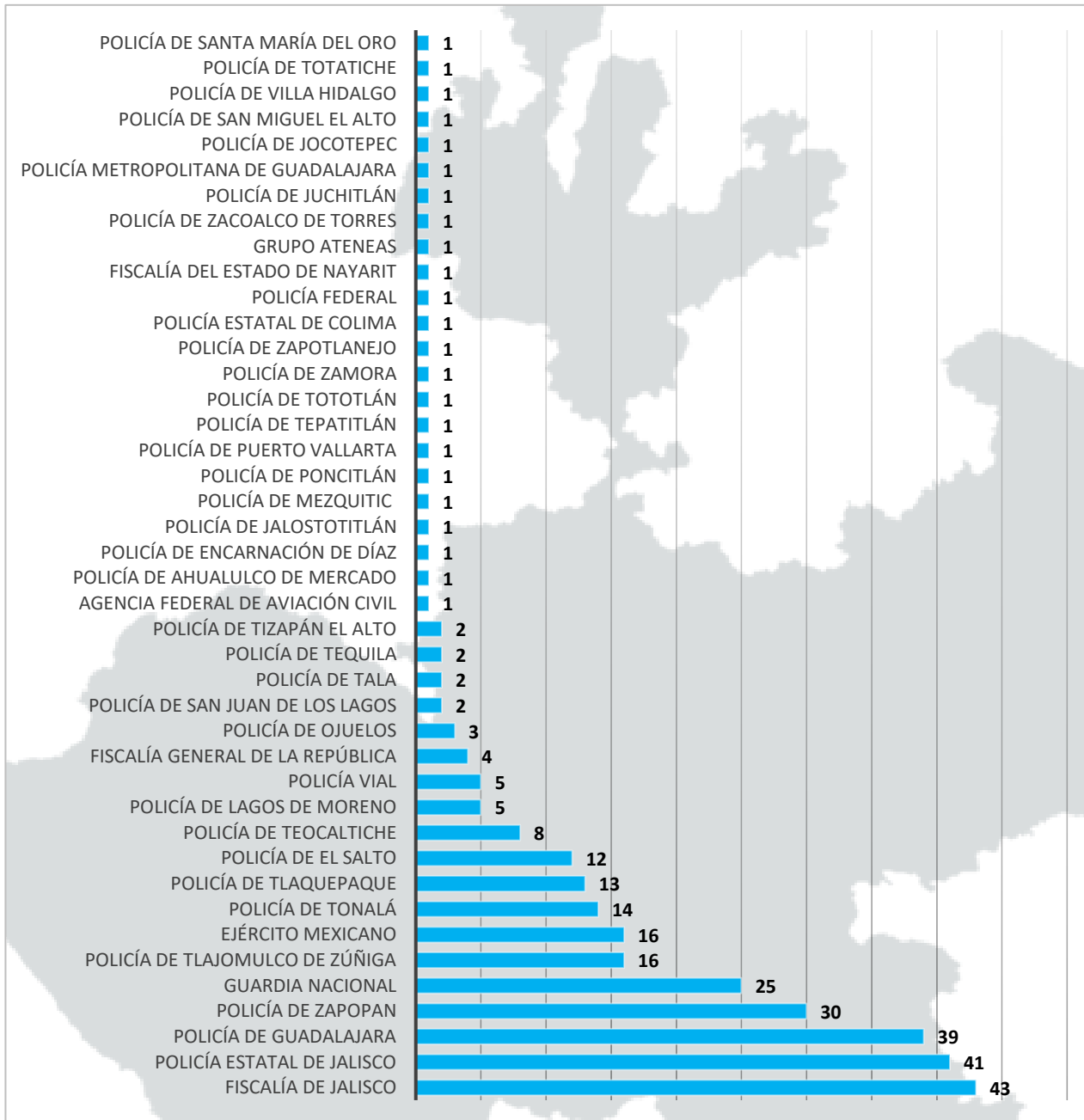
### Santa María del Oro

20/06/2022

Se localizaron los cuerpos sin vida de dos hombres; uno de ellos era policía municipal. Se encontraba en su día franco.

Fuente: registros en medios de comunicación monitoreados por la Unidad de Análisis y Contexto de la CEDHJ desde el 1 de enero de 2019 al 20 de junio de 2022.

**PROBABLES AGRESIONES EN JALISCO, SEGÚN CORPORACIÓN AFECTADA (2019-2022)**



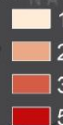
La corporación que ha registrado mayor número de hechos con características de agresión es la Fiscalía de Jalisco.

Fuente: registros en medios de comunicación monitoreados por la Unidad de Análisis y Contexto de la CEDHJ desde el 1 de enero de 2019 al 20 de junio de 2022.

# MUJERES INTEGRANTES DE CORPORACIONES DE SEGURIDAD Y PROCURACIÓN DE JUSTICIA AGREDIDAS

## SIMBOLOGÍA

Probables víctimas por municipio



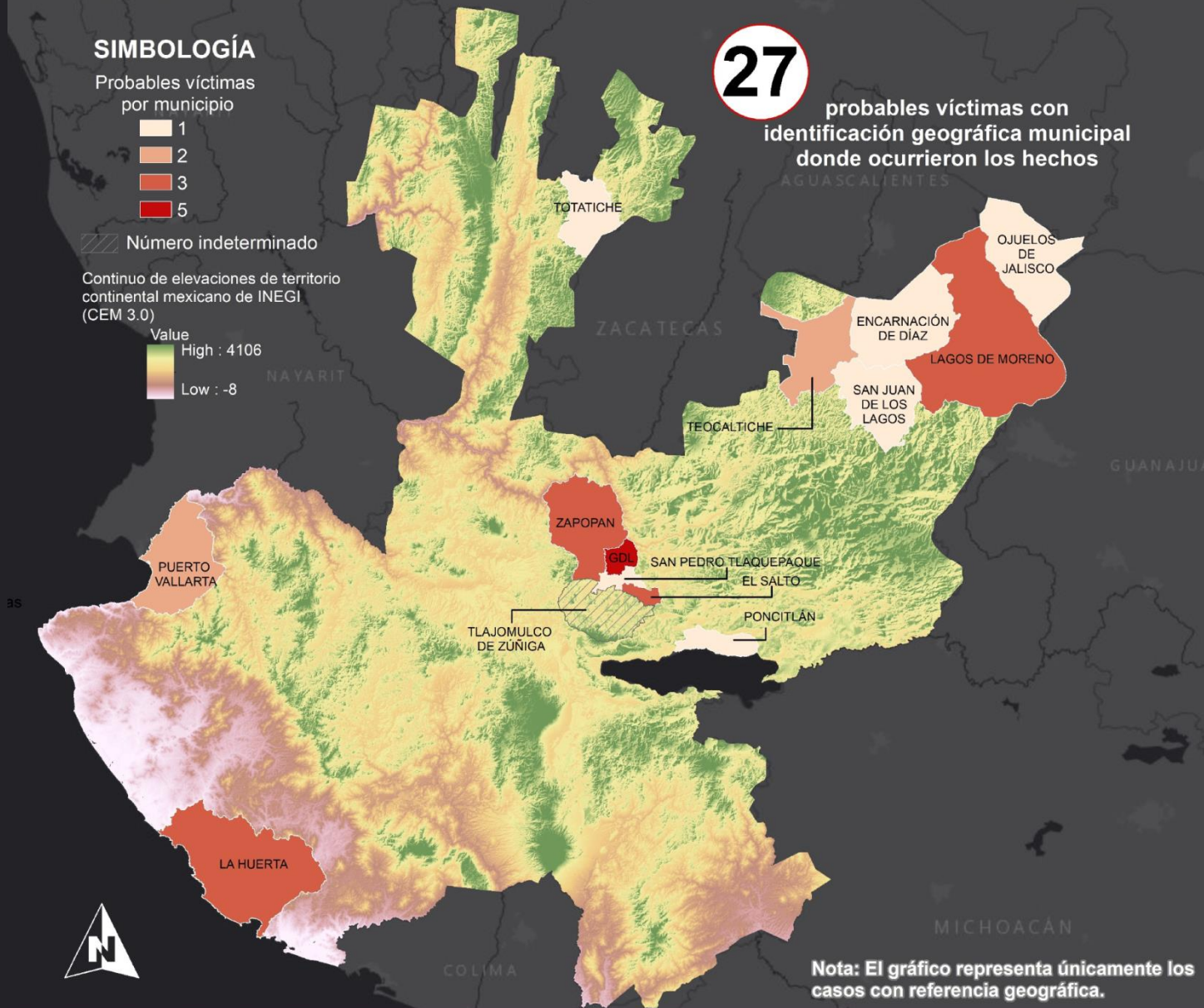
/// Número indeterminado

Continuo de elevaciones de territorio continental mexicano de INEGI (CEM 3.0)

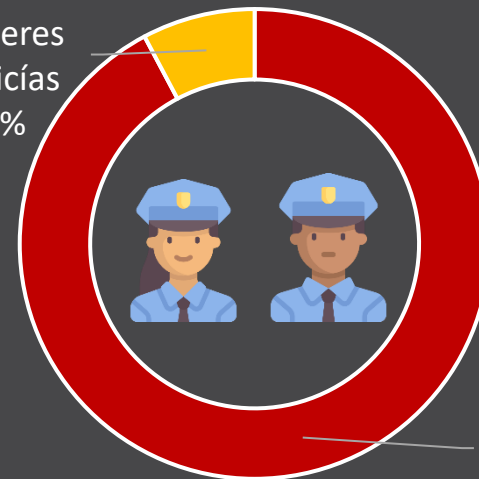


**27**

probables víctimas con identificación geográfica municipal donde ocurrieron los hechos



Agresión a mujeres policías  
9%



Agresión a hombres policías  
91%

Nota: El gráfico representa únicamente los casos con referencia geográfica.

Fuente: registros en medios de comunicación monitoreados por la Unidad de Análisis y Contexto de la CEDHJ desde el 1 de enero de 2019 al 20 de junio de 2022.

Fecha de elaboración:  
20 de junio del 2022

Fuente: Elaboración propia con base en registros en medios de comunicación monitoreados por la Unidad de Análisis y Contexto de la CEDHJ, desde el 01 de enero de 2019 al 20 de junio del 2022.  
<https://www.inegi.org.mx/app/geo2/elevacionesmex/>

Análisis y Contexto

CEDHJ  
Comisión Estatal de Derechos Humanos Jalisco



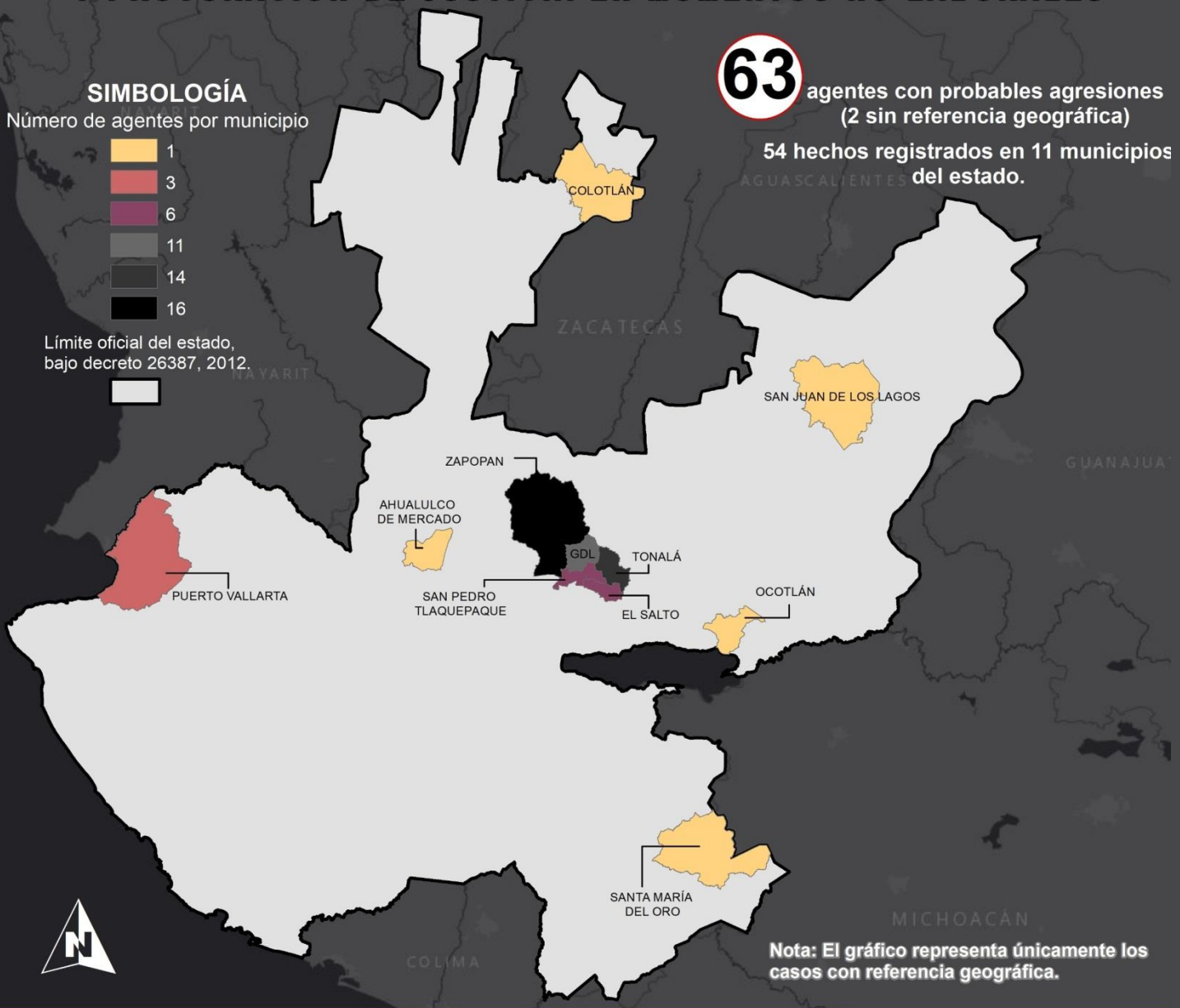
# AGRESIONES A INTEGRANTES DE CORPORACIONES DE SEGURIDAD Y PROCURACIÓN DE JUSTICIA EN MOMENTOS NO LABORALES

**SIMBOLOGÍA**  
Número de agentes por municipio

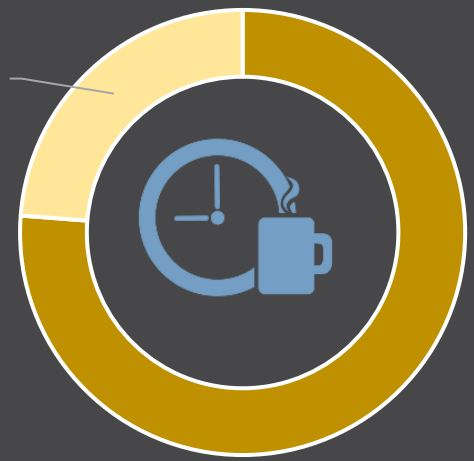


Límite oficial del estado, bajo decreto 26387, 2012.

**63** agentes con probables agresiones (2 sin referencia geográfica)  
54 hechos registrados en 11 municipios del estado.



Agresión durante actividad no laboral 21%



Agresión durante momento laboral 79%

Nota: El gráfico representa únicamente los casos con referencia geográfica.

**Fuente:** registros en medios de comunicación monitoreados por la Unidad de Análisis y Contexto de la CEDHJ desde el 1 de enero de 2019 al 20 de junio de 2022.

Fecha de elaboración:  
20 de junio del 2022

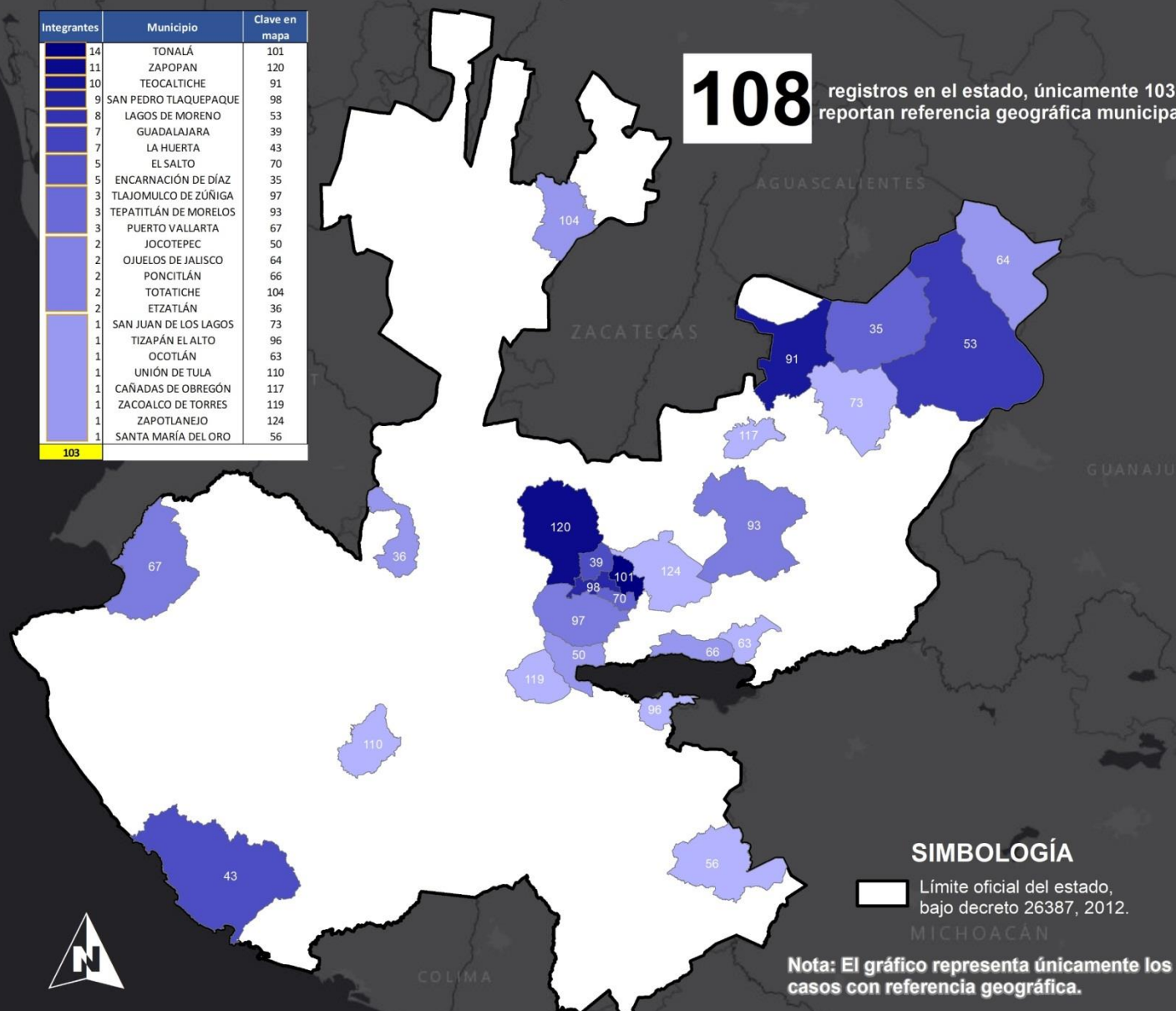
Fuente: Elaboración propia con base en registros en medios de comunicación monitoreados por la Unidad de Análisis y Contexto de la CEDHJ, desde el 01 de enero de 2019 al 20 de junio del 2022 .



# MUERTES VIOLENTAS DE INTEGRANTES DE CORPORACIONES DE SEGURIDAD Y PROCURACIÓN DE JUSTICIA

Integrantes	Municipio	Clave en mapa
14	TONALÁ	101
11	ZAPOPAN	120
10	TEOCALTICHE	91
9	SAN PEDRO TLAQUEPAQUE	98
8	LAGOS DE MORENO	53
7	GUADALAJARA	39
7	LA HUERTA	43
5	EL SALTO	70
5	ENCARNACIÓN DE DÍAZ	35
3	TLAJOMULCO DE ZÚÑIGA	97
3	TEPATITLÁN DE MORELOS	93
3	PUERTO VALLARTA	67
2	JOCOTEPEC	50
2	OJUELOS DE JALISCO	64
2	PONCITLÁN	66
2	TOTATICHE	104
2	ETZATLÁN	36
1	SAN JUAN DE LOS LAGOS	73
1	TIZAPÁN EL ALTO	96
1	OCOTLÁN	63
1	UNIÓN DE TULA	110
1	CAÑADAS DE OBREGÓN	117
1	ZACOALCO DE TORRES	119
1	ZAPOTLANEJO	124
1	SANTA MARÍA DEL ORO	56

**108** registros en el estado, únicamente 103 reportan referencia geográfica municipal



## SIMBOLOGÍA

▭ Límite oficial del estado, bajo decreto 26387, 2012.

Nota: El gráfico representa únicamente los casos con referencia geográfica.

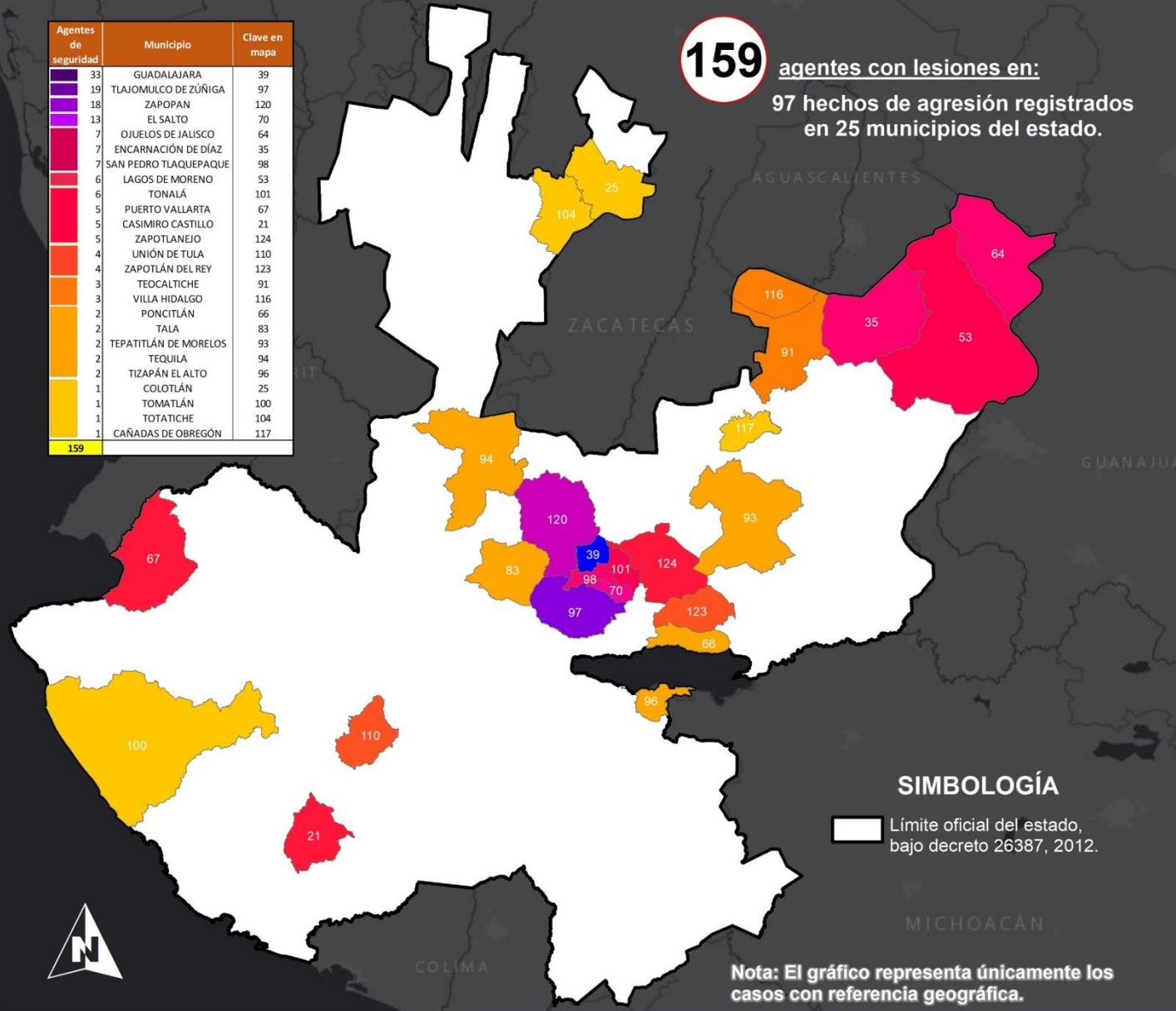
**Fuente:** registros en medios de comunicación monitoreados por la Unidad de Análisis y Contexto de la CEDHJ desde el 1 de enero de 2019 al 20 de junio de 2022.

# INTEGRANTES DE CORPORACIONES DE SEGURIDAD Y PROCURACIÓN DE JUSTICIA CON LESIONES

Agentes de seguridad	Municipio	Clave en mapa
33	GUADALAJARA	39
19	TLAJOMULCO DE ZÚÑIGA	97
18	ZAPOPAN	120
13	EL SALTO	70
7	OJUELOS DE JALISCO	64
7	ENCARNACIÓN DE DÍAZ	35
7	SAN PEDRO TLAQUEPAQUE	98
6	LAGOS DE MORENO	53
6	TONALÁ	101
5	PUERTO VALLARTA	67
5	CASIMIRO CASTILLO	21
5	ZAPOTLANEJO	124
4	UNIÓN DE TULA	110
4	ZAPOTLÁN DEL REY	123
3	TEOCALTICHE	91
3	VILLA HIDALGO	116
2	PONCITLÁN	66
2	TALA	83
2	TEPATITLÁN DE MORELOS	93
2	TEQUILA	94
2	TIZAPÁN EL ALTO	96
1	COLOTLÁN	25
1	TOMATLÁN	100
1	TOTATICHE	104
1	CAÑADAS DE OBREGÓN	117
159		

**159**

agentes con lesiones en:  
97 hechos de agresión registrados en 25 municipios del estado.



**Fuente:** registros en medios de comunicación monitoreados por la Unidad de Análisis y Contexto de la CEDHJ desde el 1 de enero de 2019 al 20 de junio de 2022.

Fecha de elaboración:  
20 de junio del 2022

Fuente: Elaboración propia con base en registros en medios de comunicación monitoreados por la Unidad de Análisis y Contexto de la CEDHJ, desde el 01 de enero de 2019 al 20 de junio del 2022.

Análisis y Contexto

CEDHJ  
Comisión Estatal de Derechos Humanos Jalisco

